

6185

樟翔精密股份有限公司

Plastron Precision Co., Ltd.

2022/12/12



大綱

01 基本概況

02 工廠介紹

03 財務狀況

04 未來展望



基本概況

PLASTRON

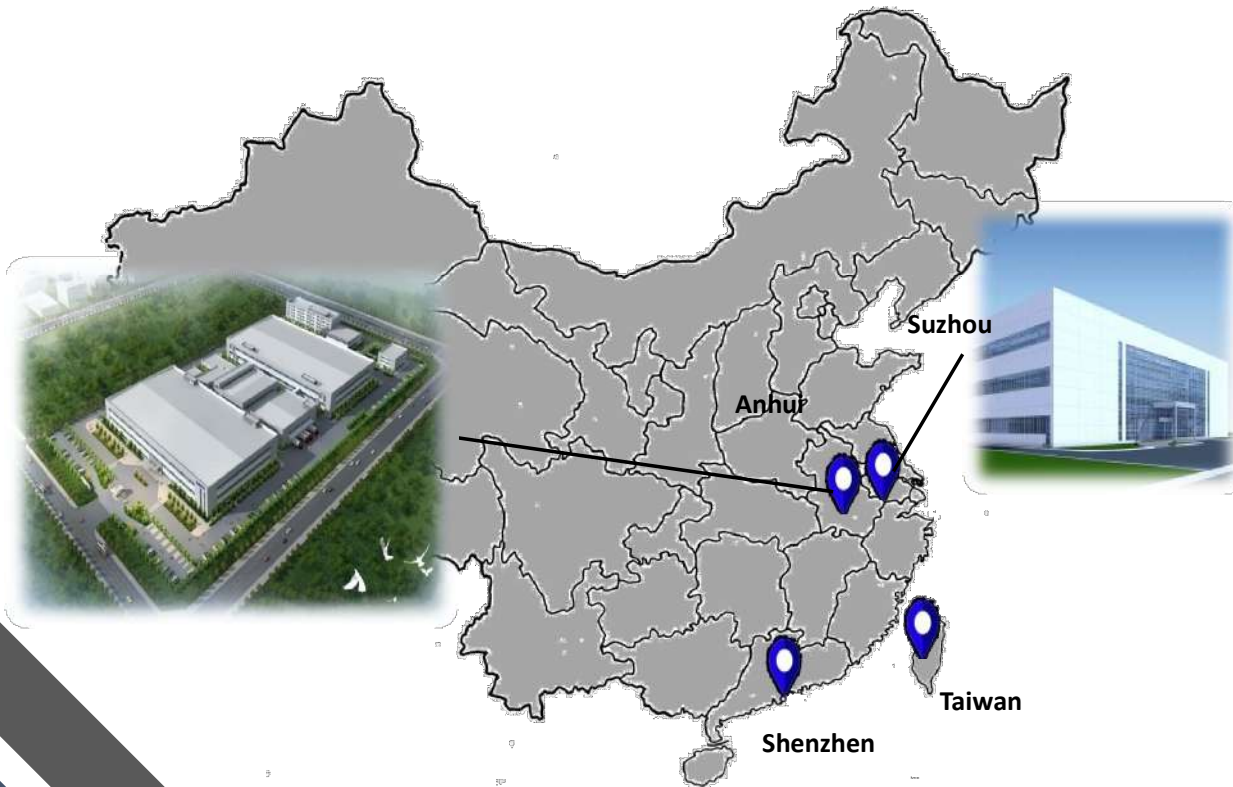
核心競爭力



基本資料

成立於1988年
股票代碼：6185
集團分布：臺灣、深圳、
蘇州、安徽
大陸安徽廠：
集研發、生產、銷售於一
體的電子連接器生產基地

集團



台灣

1988，總部

深圳

辦事處

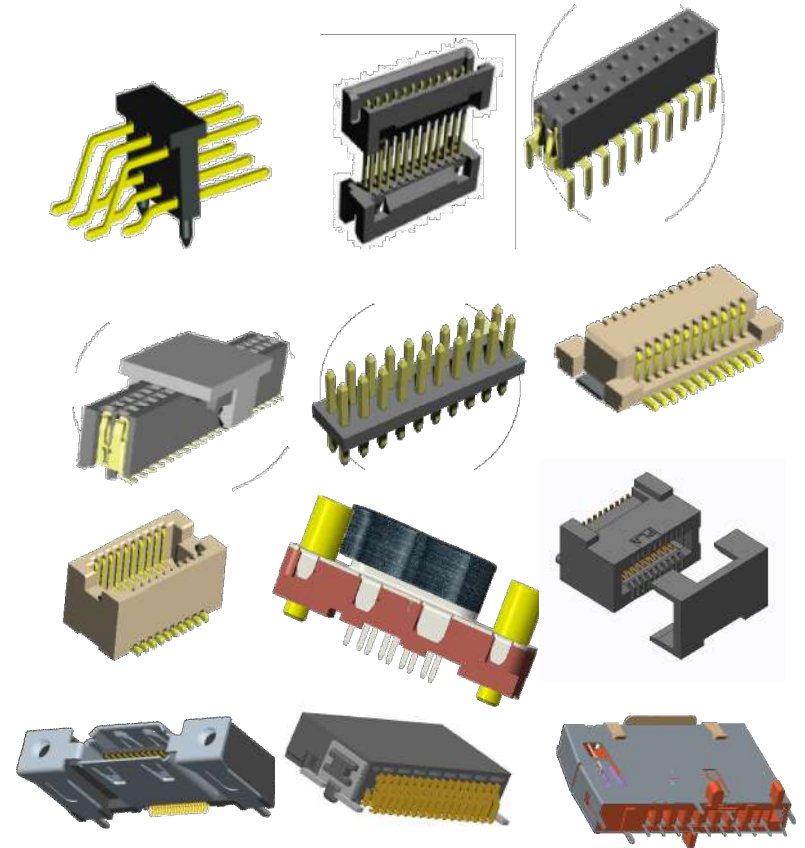
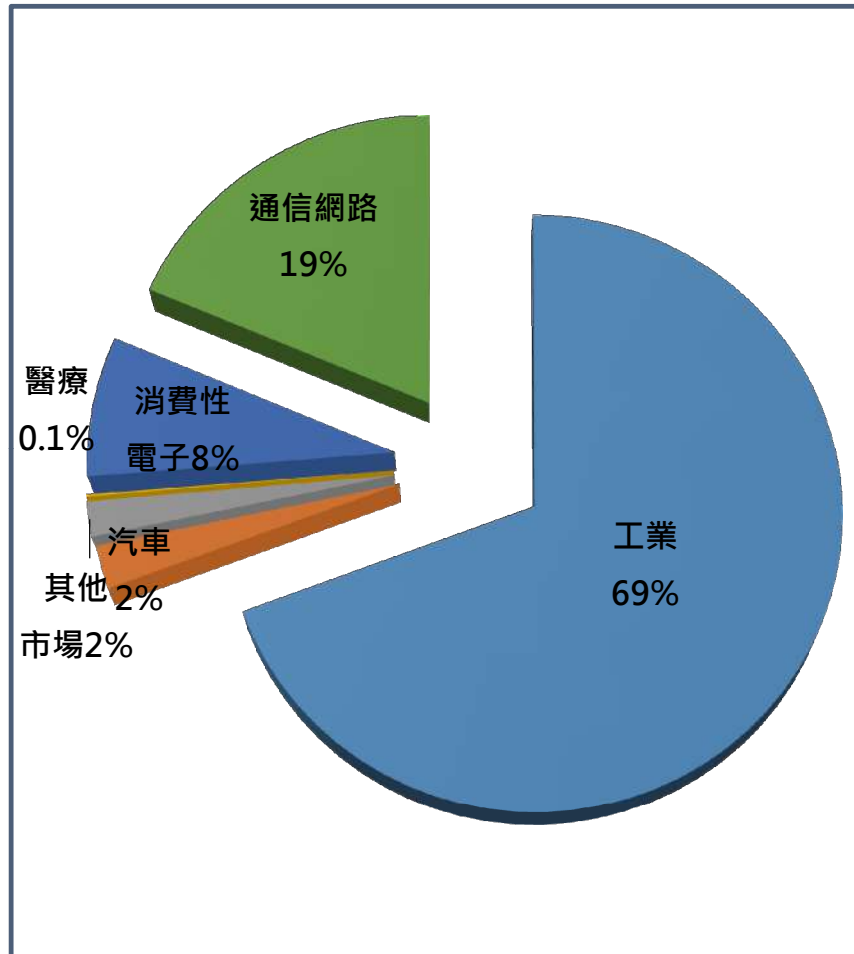
安徽

2016，工廠

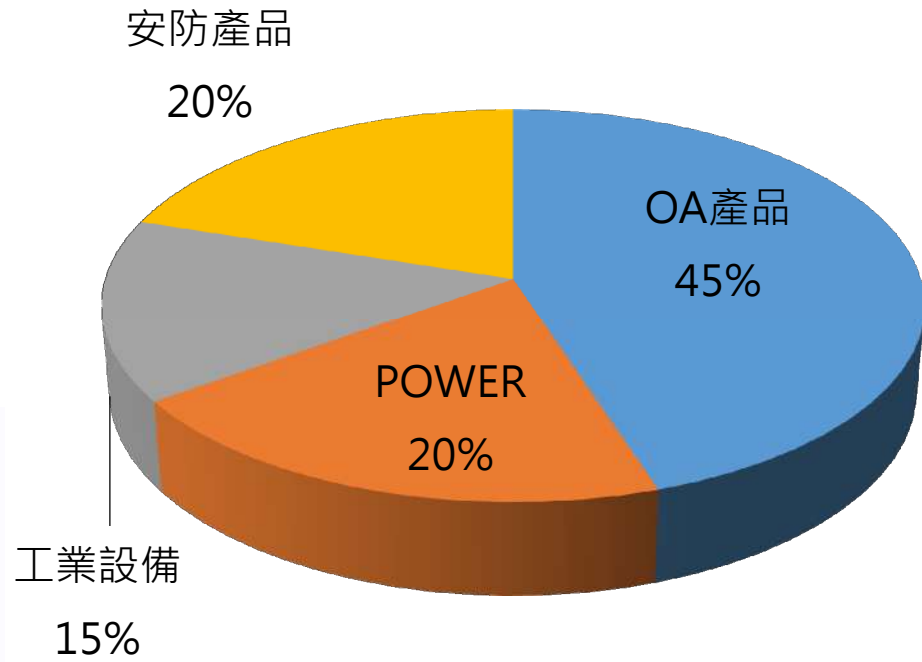
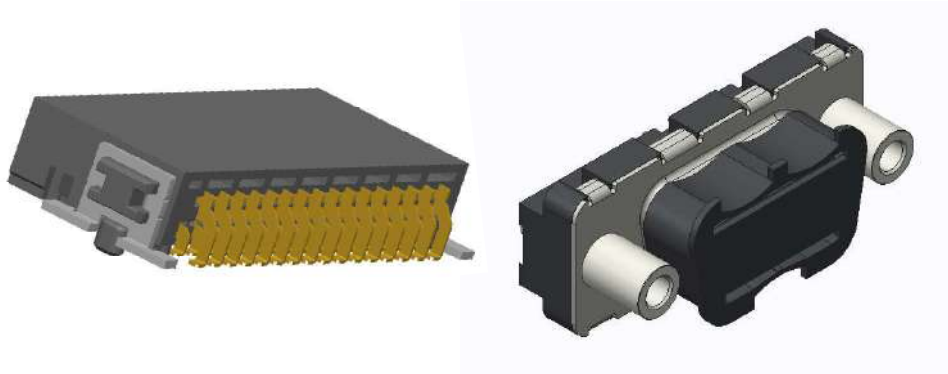
蘇州

辦事處

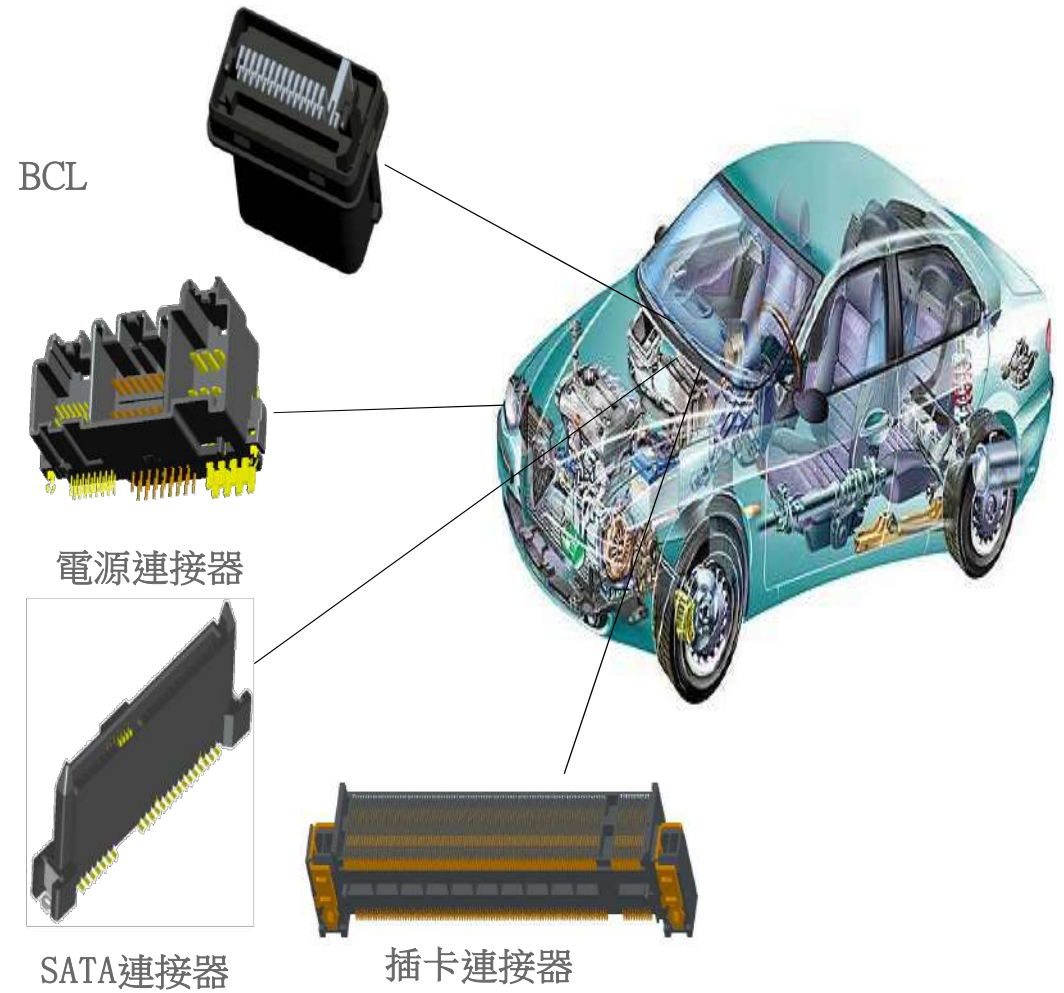
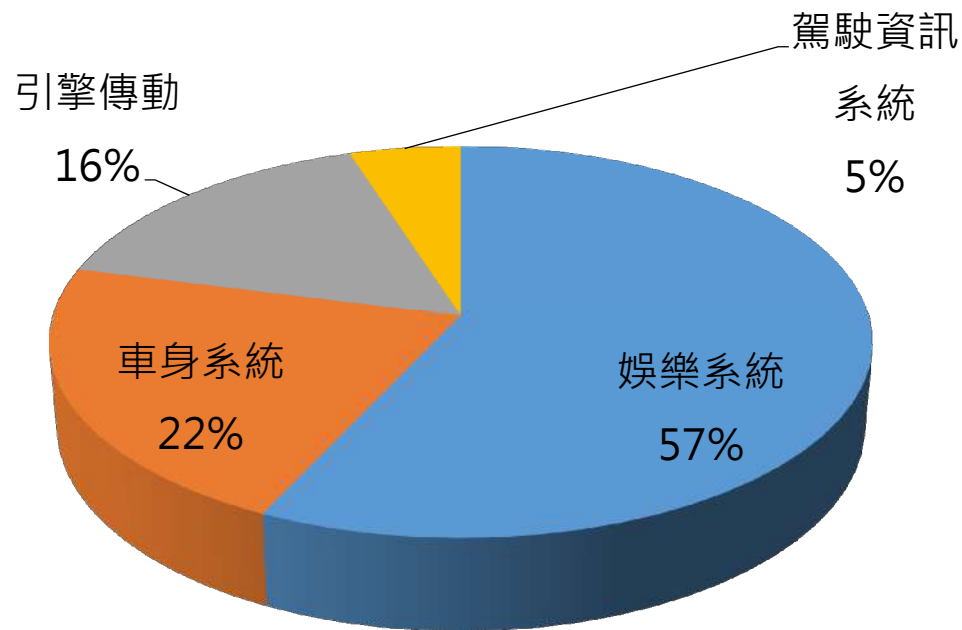
產品應用



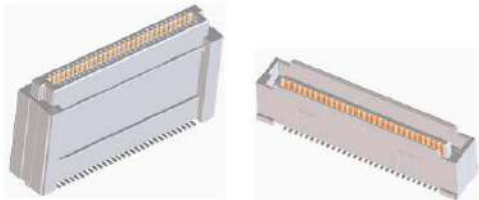
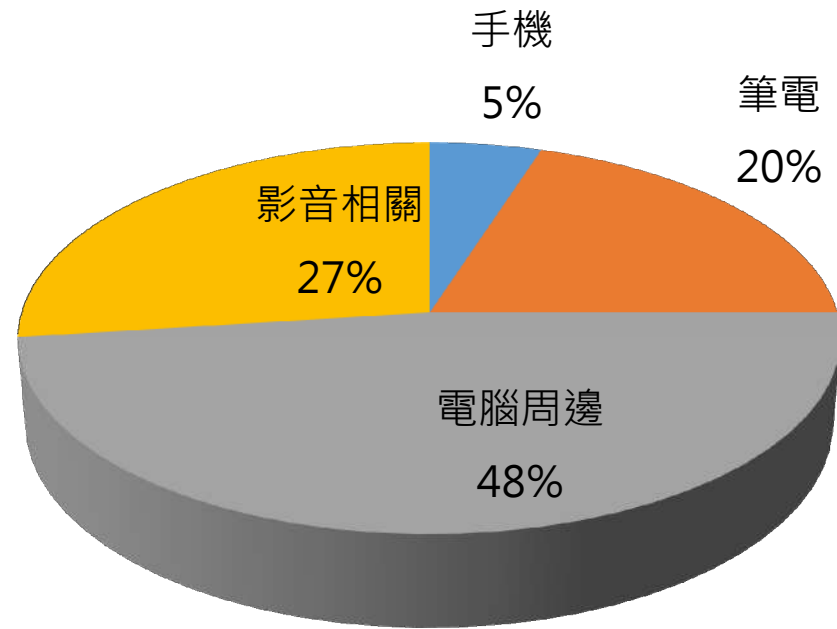
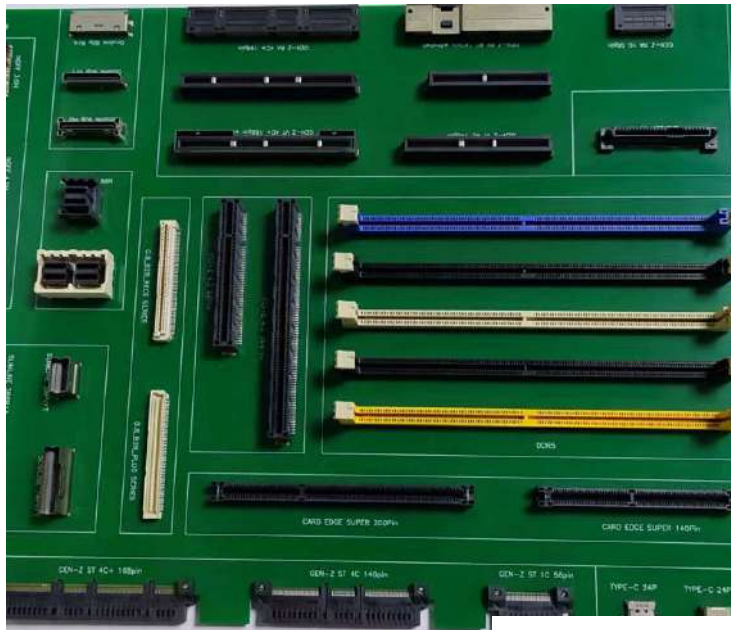
產品應用-工業類



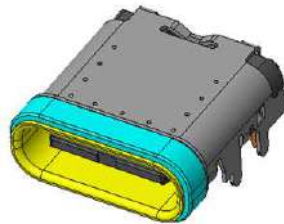
產品應用-汽車類



產品應用-消費類



0.8 mm pitch



Type C

垂直整合



2

工廠介紹

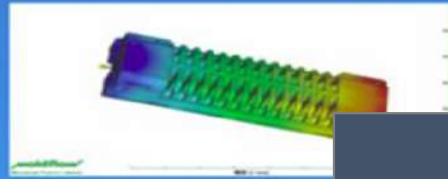
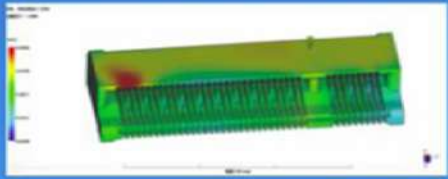
安徽工廠

- 總投資10億台幣
- 總面積約9萬平方米
- 研究與開發;生產;銷售



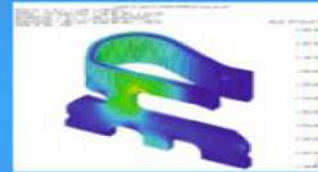
- CAD/CAM/CAE
- PRO-E; FOR MOLD DESIGN;
- AUTOCAD, FOR DIE DESIGN;
- AUTOCAD, PRO-E FOR PRODUCT DESIGN

MOLD FLOW ANALYSIS

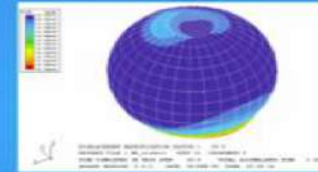


Mold flow analysis on BTB housing and M.2 housing

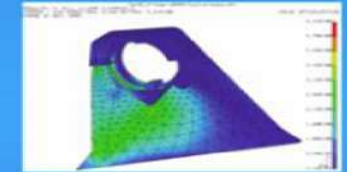
FEA ANALYSIS



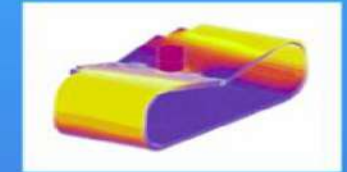
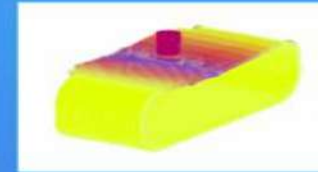
Mechanical Analysis



Solder Ball Analysis



FEM Analysis

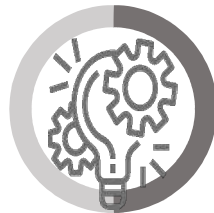


開發能力



開發團隊

- 項目工程師-----5
- 模具設計工程師—9
- 模具技術工程師-10
- 產品數據分析工程師-- 6
- 自動機數據分析工程師--15



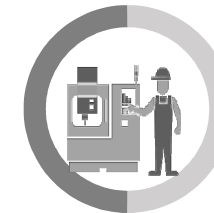
開發項目

每月15~20件



模具開發

每月20 ~ 25 套



自動機

可以自行開發設計

模具中心

- 精密模具組裝和試生產
- 精密模具設計
- 精密模具製造
- 自動化機械零件製造及加工



高速精密沖壓儀器 (40 台)



Model	Tons	Quantity
YAMADA	40	11
	30	4
Bruderer	50	1
	25	2
	20	1
KYORI	40	1
Liye	80	3
	60	2
	40	7
	30	8

注塑成型(52台)



Tons	Quantity
190T	1
100T	6
50T	36
30T	9

電鍍

電鍍許可證

鎳、金、錫、銀、銅、
鈮、鋅、鉻、黑鎳等



電鍍線

7台機13條線



水處理中心

廠區配備獨立的污水處理設備，污水經處理後達標排放。



電鍍種類

1. 滾鍍
2. 精密連續電鍍
3. 金屬帶式散件連續選擇鍍



自動機生產線



種類	BTB	卡類	D-SUB	SMC	USB	OTHERS
----	-----	----	-------	-----	-----	--------

自動機生產線

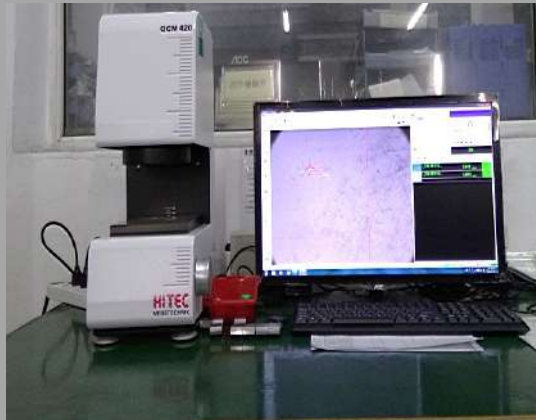


實驗室-測試儀器



量測顯微鏡* 5 Sets

HITEC 快速測量儀* 3 Sets



X-RAY 膜厚儀 * 2 Sets

金相顯微鏡
* 1 Set



耐久力測試 * 4 Sets



保持力測試儀* 2 Sets



插拔力測試* 1 Set



剝拉力測試儀
* 1 Set



實驗室-測試儀器



ED-X 有害物質測試
* 1 Set



溫度衝擊* 2 Sets



鹽霧測試* 2 Set



蒸氣老化測試
* 2 Set



冷熱衝擊試驗機
* 1 Set



智能烤箱* 1 Set



IR爐* 1 set

電鍍
—
測試設備

焊錫天秤* 1 Set



可見光紫外光分光光譜儀
* 1 Set



電鍍液體分析室



AA儀*2 Set

品質認證

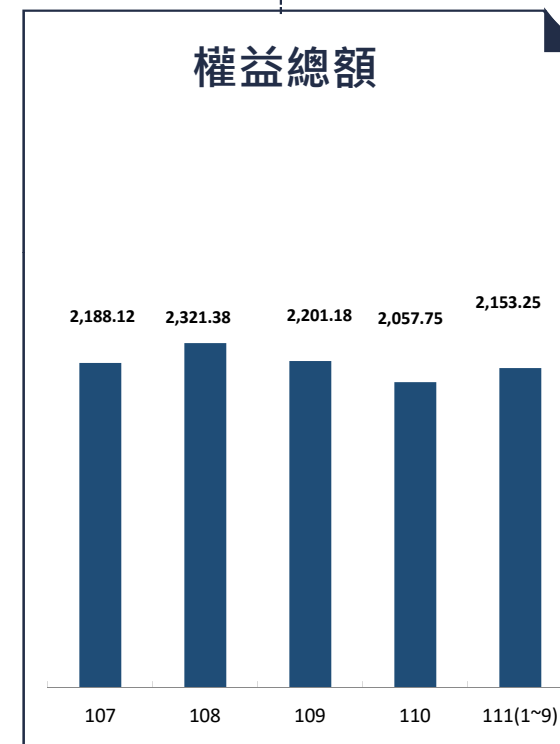
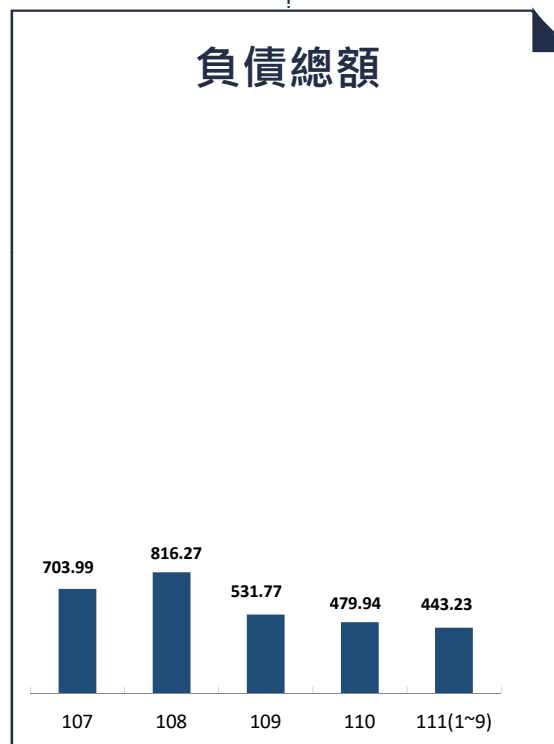
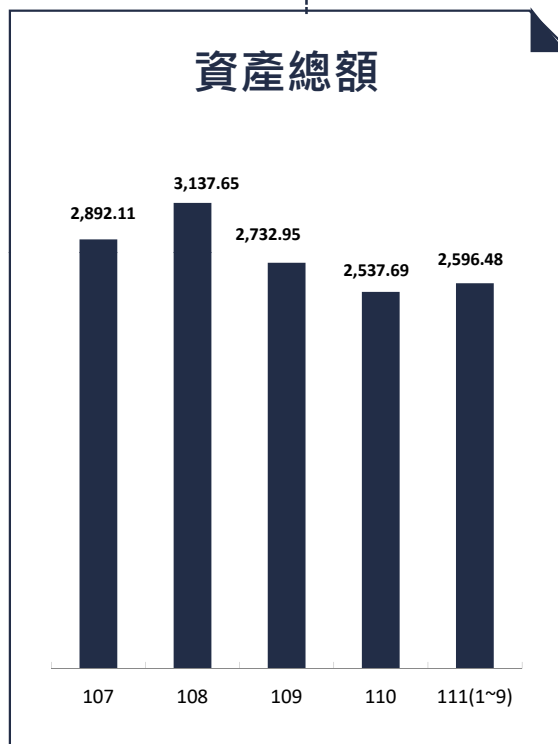


3

財務狀況

資產負債表

107年 ~ 111年01~09月

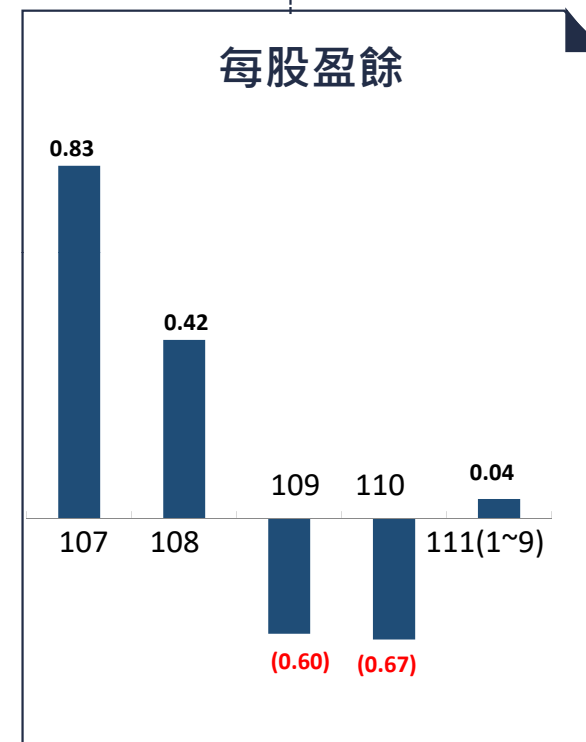
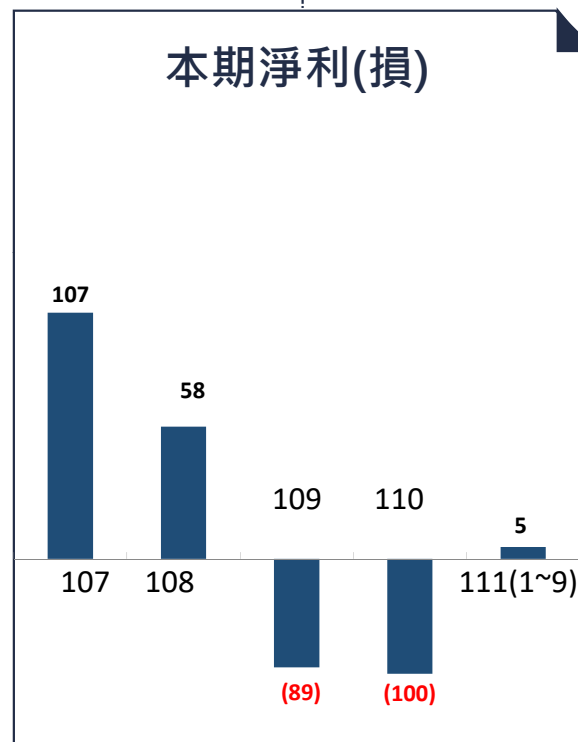
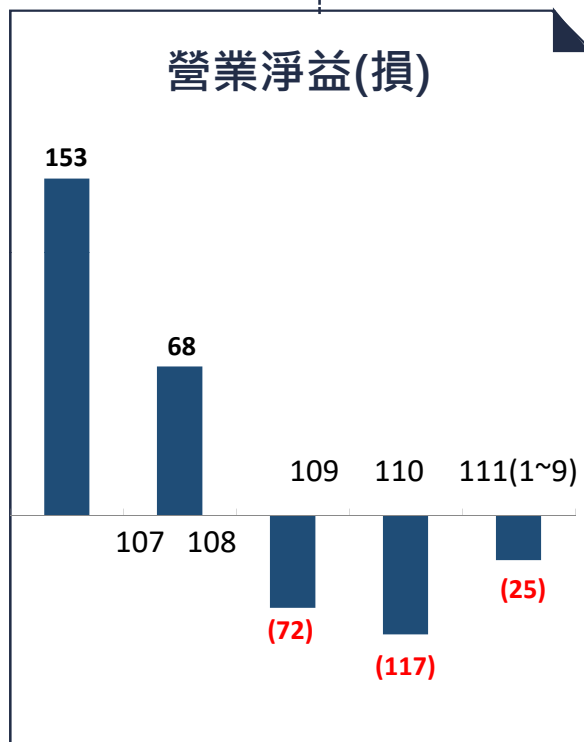


資產負債表

年度	107年	108年	109年	110年	111年_1-9月	
流動資產	1,852,454	1,917,124	1,636,560	1,498,014	1,623,740	62.5%
不動產、廠房及設備	700,725	1,040,118	962,674	912,429	835,856	32.2%
其他資產	335,650	177,362	131,977	124,710	133,969	5.2%
資產總額	2,892,106	3,137,648	2,732,949	2,537,686	2,596,478	100%
流動負債	295,197	378,278	198,077	164,505	126,537	4.9%
非流動負債	408,789	437,988	333,697	315,434	316,694	12.2%
負債總額	703,986	816,266	531,774	479,939	443,231	17.1%
保留盈餘	882,170	864,471	744,949	615,047	620,237	23.9%
其他權益	(26,917)	(97,018)	(97,040)	(110,566)	(20,256)	-0.8%
權益總額	2,188,120	2,321,382	2,201,175	2,057,747	2,153,247	82.9%

損益表

107年 ~ 111年01~09月



損益表

年度	107年	108年	109年	110年	111年_1-9月	
營業收入	1,181,376	1,001,580	711,500	525,506	448,050	100%
營業毛利	393,576	316,995	173,578	113,967	141,109	31.5%
營業淨益(損)	153,253	67,837	(72,303)	(117,127)	(25,355)	-5.7%
營業外收入及支出	62,426	27,350	(20,577)	17,254	34,652	7.7%
稅前淨利(損)	251,679	95,187	(92,880)	(99,873)	9,297	2.1%
本期淨利(損)	107,192	57,569	(89,454)	(99,928)	5,190	1.2%
本期其他綜合損益 (稅後淨額)	(35,426)	(70,101)	(22)	(13,526)	90,310	20.2%
本期綜合損益總額	71,766	(12,532)	(89,476)	(113,454)	95,500	21.3%
每股盈餘	0.83	0.42	(0.60)	(0.67)	0.04	-

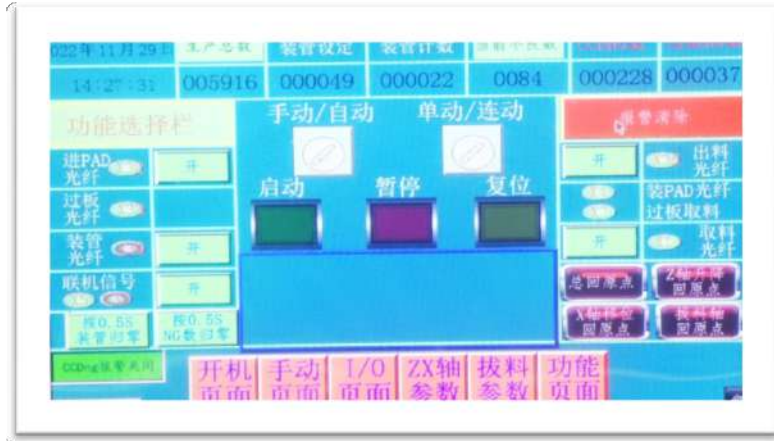
財務分析

年度	107年	108年	109年	110年	111年_1-9月
負債占資產比率	22.14	23.62	18.36	17.73	17.07
流動比率	800.07	631.99	973.54	1,113.50	1,283.21
速動比率	724.00	563.20	865.34	972.53	1,185.34
應收款項週轉率(次)	3.01	2.77	2.74	3.04	2.78
存貨週轉率(次)	8.21	7.11	5.70	3.89	3.41
平均銷貨日數	44.45	51.33	64.03	93.83	107.03
資產報酬率(%)	3.71	1.98	(3.01)	(3.78)	0.20
權益報酬率(%)	4.74	2.47	(3.86)	(4.62)	0.24
純益率(%)	9.07	5.74	(12.57)	(19.01)	1.15
每股盈餘	0.83	0.42	(0.60)	(0.67)	0.04
現金流量比率(%)	260.98	77.03	44.94	6.34	1.36
現金流量允當比率(%)	166.84	117.85	95.26	77.15	31.36



未來展望

自動報工系統



數據直接連結ERP



機台數據顯示在車間的看板



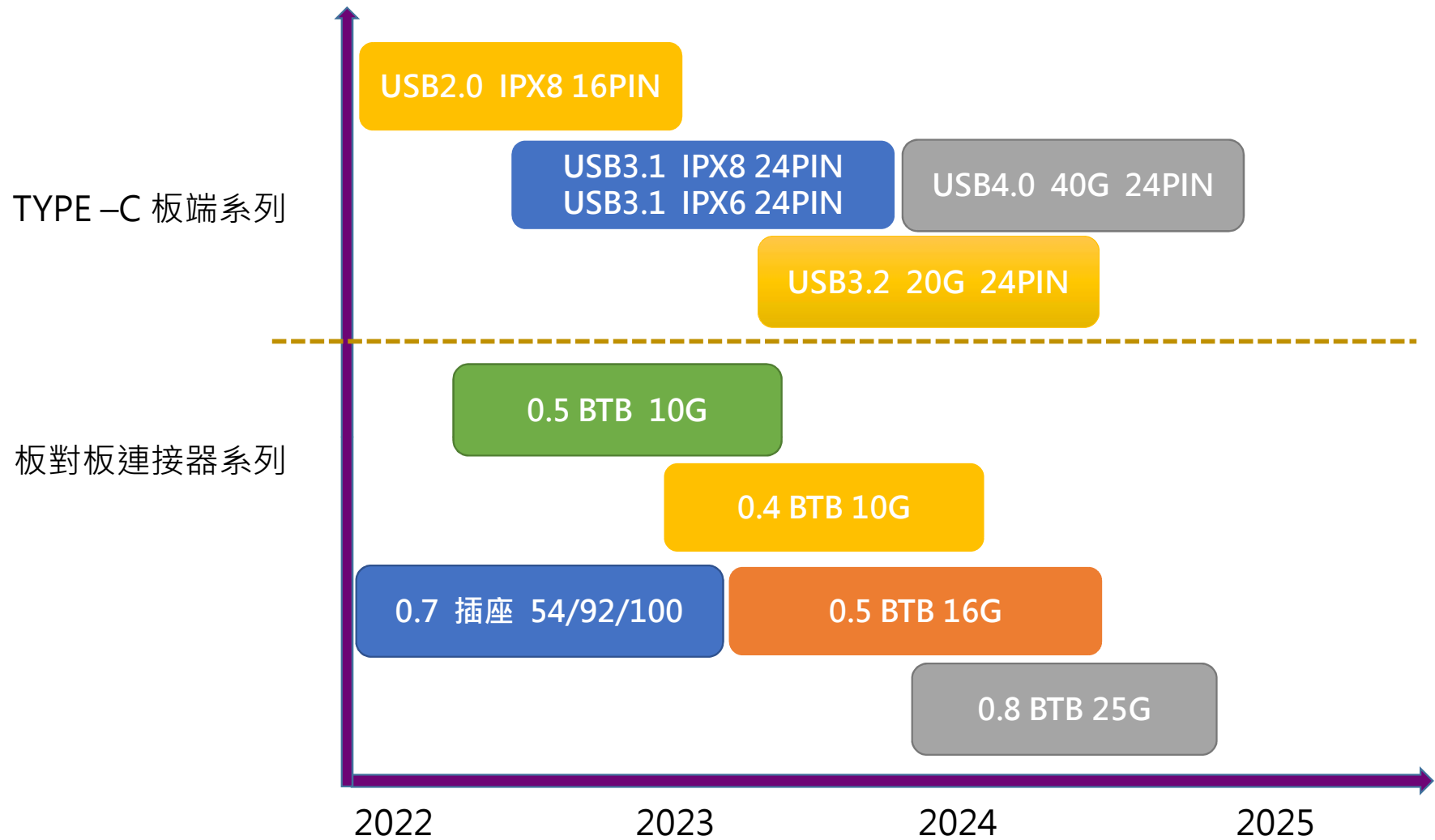
同時可以在電腦及手機上查看
機台異常手機也會收到訊息

自動報工系統



系統可以直接將數據產出生成報表，以利數據分析及製程改進

新品開發





6185

Thank you

2022/12/12